

Robot

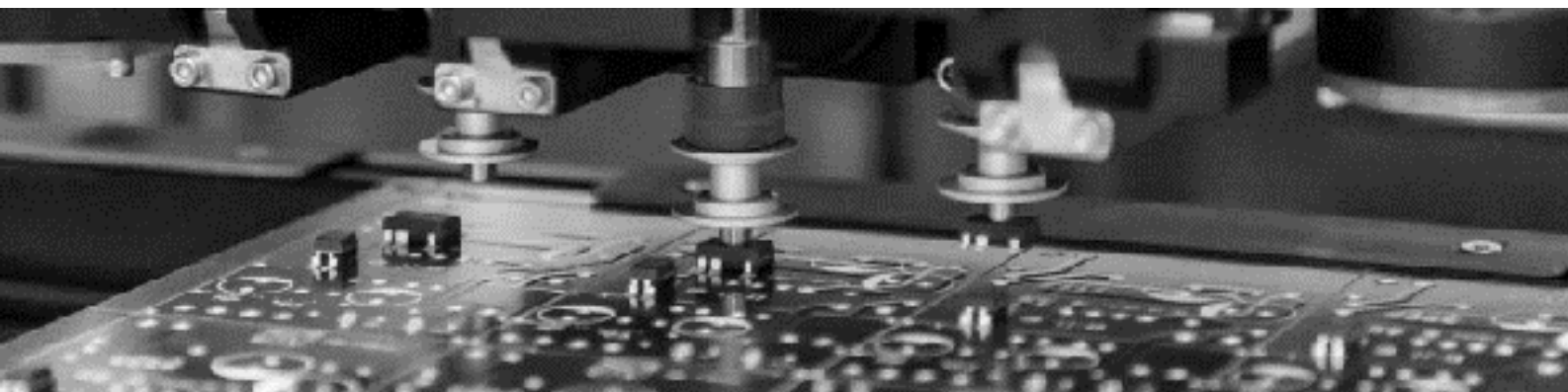
**INFORME CORPORATIVO
Y DE GESTIÓN**

Diciembre 2019



Índice Resultados Anuales

0. Resumen Ejecutivo
1. Descripción de la Compañía
2. Evolución de Cuenta de Resultados y Perspectivas
3. Plan de Contingencia frente al coronavirus (Covid-19)
4. Reparto del Valor Añadido
5. Evolución de Balance
6. Evolución de Masas Patrimoniales
7. Estado de Flujos de Efectivo
8. Hechos Relevantes durante el periodo
9. Información Bursátil
10. Principales Riesgos
11. Adquisición de Acciones Propias
12. Actividades de Investigación y Desarrollo



Resultados 2019

Ticker Bloomberg RBT:SM
Sector: Electrónica y Software

Cuenta de Resultados

miles de €	Dic' 19	Dic' 18	%
Ingresos	4.814,2	3.925,6	22,6%
Gastos	3.575,4	3.217,7	11,1%
EBITDA	1.238,8	707,9	75,0%
Margen Ebitda	25,7%	18,0%	770 p
Amortizaciones	395,4	328,1	
EBIT	843,4	379,9	122,0%
BAI	769,1	319,4	
Bº Neto	732,9	367,2	99,6%

Segmentación de ingresos

	Dic' 19	Dic' 18	%
Venta Producto	3.992,6	2.991,2	33,5%
Servicios llave en mano	486,6	670,7	-27,5%
Otros	335,0	263,7	27%

Solvencia

	Dic' 19	Dic' 18	%
Deuda Neta (M€)	2.202,9	990,0	122,5%
Deuda neta / EBITDA	1,78 x	1,40 x	

RBT - Mercado Alternativo Bursátil (MAB)

Capitalización a 2,50€ (¹)	7,1
Rentabilidad en 2020	-17,2%
Máx. / Mín. 52 semanas	€ 2.50 / € 3.66
Vol. medio diario acciones- 2020	3.366
Número de acciones (Mn)	2.85

(¹) 28 de abril 2020

Descripción de ROBOT

Grupo tecnológico que Diseña, Fabrica, Instala y Mantiene sistemas para la automatización y control de las instalaciones técnicas de edificios y el ahorro de energía. Más de 600 proyectos (especialista en hoteles) en 36 años. Con una fuerte componente de I+D+i y apalancada en ventajas competitivas, ROBOT se encuentra en pleno proceso de expansión e internacionalización. Gracias a sus sistemas de ahorro de agua y energía, ROBOT se enorgullece en contribuir a la mejora del medio ambiente y la sociedad.

Ingresos, Ebitda y Beneficio suben un 22.6%, 75.0% y 99.6%. Mejora de márgenes

Se produce un crecimiento de +770 puntos básicos en el margen de Ebitda hasta el 25.7% debido a la optimización de precios de los productos vendidos fuera de España, especialmente en el Caribe donde la compañía ha abierto recientemente oficinas en República Dominicana y Cancún. El PER mejora de 19.4x a 9.7x, así como el RoE (Bº Neto / FF. PP) pasando de 7.2% a 12.3% en 2019.

Plan de contingencia por coronavirus (Covid-19)

La inmediata respuesta de la compañía, incluso antes de la declaración del estado de alarma, ha sido poner en marcha un plan de contingencia basado en 5 ejes:

- 1) Salud y Seguridad de nuestros colaboradores
- 2) Continuidad de la capacidad operativa y servicio a los clientes
- 3) Solvencia financiera y, sobre todo, alta Liquidez frente a la incertidumbre
- 4) Apuesta por la I+D+i como diferenciador
- 5) Transparencia con *stakeholders* y apoyo a la Sociedad: Robot ha donado 10.000 mascarillas FFP2 a Cruz Roja de Baleares)

Alta liquidez frente a la incertidumbre

Robot ha firmado 3 líneas de financiación con sendas entidades financieras por importe de 900.000€ a 5 años garantizado por el ICO. Lo anterior, sumado a la tesorería y otros activos líquidos, suponen una liquidez conjunta de 1.5 M€ que garantizaría, en un escenario conservador, la evolución normal del grupo hasta, como mínimo, final del ejercicio 2020. Adicionalmente, los bancos de relación han manifestado su predisposición para ofrecer más financiación si fuera necesario.

Escenario a corto y medio plazo

Previo a la crisis del coronavirus, la cartera de proyectos apuntaba a un crecimiento significativo de ventas para 2020. Dada la incertidumbre, se prevé un desplazamiento importante de los proyectos en el tiempo, no a una cancelación de estos. La razón es la evolución subyacente de la hostelería en nuestros principales mercados y la situación financiera de los principales clientes de Robot. Por tanto, la dirección prevé un impacto en ingresos en 2020 los cuales, tenderían a recuperarse a partir del ejercicio 2021.

C/Gremi de Cirurgians i Barbers, 22
07009 Palma (España)
+34 971 244 471
inversor@robotcorporativo.com
www.robotcorporativo.com

1. Descripción de la Compañía

Fundada en Palma de Mallorca, ROBOT es una compañía tecnológica que Diseña, Fabrica, Instala y Mantiene sistemas para la automatización y control de las instalaciones técnicas de edificios y el ahorro de energía. A estos sistemas, se les conoce como *Building Automation Systems* (BAS).

Con una fuerte componente de I+D+i, la compañía se enfoca en todos los elementos de la cadena de valor, con un claro enfoque tanto en el producto como en el servicio a sus clientes, representando una ventaja competitiva que la hace única en la industria.

La Compañía cuenta, actualmente, con dos líneas de negocio fundamentales:

1. Control Industrial: Robot ofrece sistemas avanzados para la regulación y control de las instalaciones del edificio. El control es en tiempo real, con posibilidad de visualización gráfica online y de históricos de tendencias. Permiten reducir los costes directos, así como prolongar la vida útil de las instalaciones y ahorrar tiempo al personal de mantenimiento.
2. Control de habitaciones: proporcionan soluciones avanzadas para todas las funciones de domótica en las habitaciones incluyendo funciones de control de presencia, control de la climatización, gestión de alertas, indicación estado habitación, gestión del color e intensidad de la luz, encendido y apagado automático, escenas de iluminación, etc. Tienen como objetivo incrementar el confort y reducir los costes energéticos de las habitaciones.

Además, gracias a sus sistemas, la compañía contribuye a la mejora del medioambiente en las localizaciones donde tiene instalados sus productos. Se estima que los mismos contribuyen a un ahorro de energía del 30%.

En sus 36 años de historia, ROBOT ha llevado a cabo exitosamente más de 600 instalaciones en cualquier tipología de edificio (hoteles, oficinas, centros comerciales, universidades, hospitales, etc.), con una clara especialización en la industria hotelera. En este sentido, la compañía ha trabajado para los más importantes grupos hoteleros nacionales e internacionales.

Apalancada en sus ventajas competitivas, ROBOT se encuentra en pleno proceso de expansión e internacionalización después de su salida al Mercado Alternativo Bursátil en febrero de 2018.

En marzo de 2019, ROBOT presentó a nivel mundial su nueva tecnología Multilink, la cual integra los estándares de protocolo de comunicación más importantes del mercado y es la piedra angular para su internacionalización y crecimiento futuro.

2. Evolución de Cuenta de Resultados y Perspectivas

		31/12/2019		31/12/2018		Variación	
		Euros	%	Euros	%	Euros	%
Ventas	Ventas Producto	3.992,6		2.991,2		1.001,4	
	Ventas Prestaciones de Servicios	486,6		670,7		-184,1	
	Total, Ventas	4.479,2		3.661,9		817,2	
	Variación de Existencias Productos en Curso	-3,9		-7,0		3,1	
	Trabajos Realizados por la Empresa para su Activo	338,9		270,7		68,2	25,2%
PRODUCCIÓN ECONÓMICA		4.814,2	100%	3.925,6	100%	888,6	22,6%
Compras	Compras Material e Instalaciones	1.217,0		1.102,4	28,1%	114,6	
	Total, Compras	1.217,0	25,3%	1.102,4	28,1%	114,6	10,4%
	Subvenciones de Explot. Incorporadas al Ejercicio	47,8		6,5		41,2	
Producción	MARGEN BRUTO	3.645,0	75,7%	2.829,8	72,1%	815,2	28,8%
	Gastos de Personal	806,5		704,3		102,2	
	Gastos de Viaje y Transportes sobre Ventas	135,1		191,2		-56,1	
	Total, Costes Directos Producción	941,6	19,6%	895,5	22,8%	46,1	5,1%
Estructura	MARGEN INDUSTRIAL	2.703,5	56,2%	1.934,3	49,3%	769,2	39,8%
	Gastos de Personal	1.028,5		820,6		207,9	
	Asesoramientos	163,2		205,3		-42,1	
	Publicidad y Promoción	98,8		67,6		31,2	
	Otros Gastos	174,2		132,8		41,4	
	Total, Gastos de Estructura (Costes Fijos)	1.464,7	30,4%	1.226,4	31,2%	238,3	19,4%
	MARGEN EXPLOTACIÓN (EBITDA)	1.238,8	25,7%	707,9	18,0%	530,8	75,0%
Total, Amortización Inmovilizado	395,4	8,2%	328,1	8,4%	67,3	20,5%	
Financieros	MARGEN NETO EXPLOTACIÓN (EBIT)	843,4	17,5%	379,9	9,7%	463,6	122,0%
	Gastos Intereses Prestamos Ent. Financieras	65,6		47,4		18,3	
	Gastos Financieros Diversos	9,2		13,3		-4,0	
	Ingresos Financieros Diversos	-0,5		-0,2		-0,3	
	Total, Gastos Financieros	74,3	1,5%	60,4	1,5%	13,9	23,0%
	RESULTADO ORDINARIO	769,1	16,0%	319,4	8,1%	449,7	140,8%
	Otros Resultados Extraordinarios	0,0		0,0		0,0	
	RESULTADO BRUTO (A.I.)	769,1	16,0%	319,4	8,1%	449,7	140,8%
	Impuesto Sobre Beneficios	-36,2		47,7		-84,0	
	RESULTADO NETO (D.I.)	732,9	15,2%	367,2	9,4%	365,7	99,6%



La evolución de los resultados está influenciada por una mejora de márgenes operativos, en donde el margen bruto el cual pasa de 72.1% hasta el 75.7%. La normalización de las ventas de los productos de ROBOT en el Caribe compara positivamente con las del año anterior, cuando la compañía llevó a cabo acciones comerciales para incrementar la penetración y diversificación de los productos de ROBOT en la zona a través de sus partners.

El descenso del rubro de ingresos de “prestaciones de servicios”, está relacionado con el menor enfoque en la instalación de la tecnología - de menor valor agregado - y mayor orientación en el suministro de tecnología y puesta en marcha, con márgenes superiores. Todo ello repercute también en la disminución de los gastos de viaje, lo que representa una mejora del margen industrial el cual pasa de 49,3% a 56,2%.

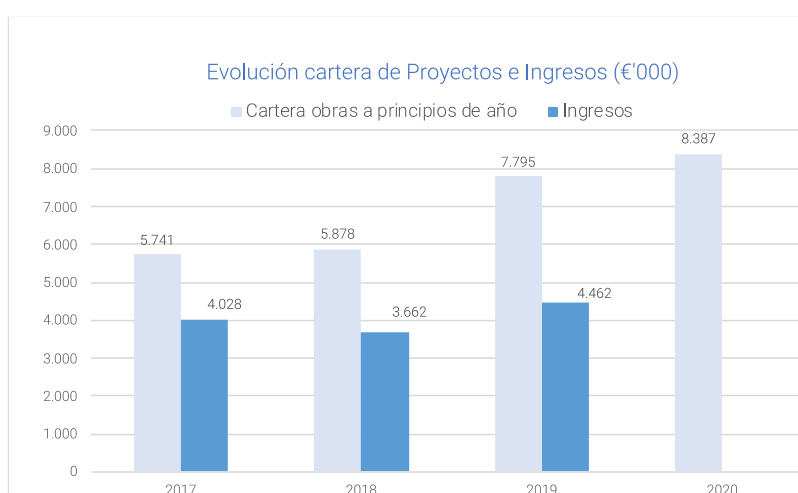
El incremento de gastos de personal, tanto a nivel de producción como de estructura, está relacionado con el reforzamiento de posiciones *core* a nivel corporativo, esto es, I+D+i, Ingeniería y Marketing y Ventas. En el 2019 se ha incorporado todo el personal previsto en el plan de negocio hasta 2021.

Por otro lado, el incremento en gastos en publicidad y promoción está vinculado con el proceso de expansión y diversificación de la compañía, incluyendo las actividades de promoción dentro del Mercado Alternativo Bursátil (MAB).

El incremento de gastos de amortización en un 20.5% se debe a activos intangibles vinculados al desarrollo del proyecto Multilink, los cuales se amortizan con dígitos crecientes en un período máximo de 10 años.

Con todo ello, el beneficio neto se incrementó un 99.6%. La compañía propondrá pagar un dividendo del 15% de su beneficio en su próxima Junta General de Accionistas de junio, frente al 30% del ejercicio anterior. La reducción se debe a mantener una posición conservadora en términos de caja frente a la situación actual, aunque manteniendo cierta remuneración al accionista vía dividendo, como se indicó en el momento de salida al Mercado Alternativo Bursátil.

Perspectivas y Cartera de Obras ([previo a la crisis del coronavirus Covi-19](#))



Como se ve en el gráfico, previo a la crisis del coronavirus Covid-19, la cartera de proyectos apuntaba a un crecimiento en ventas para 2020. Dada la actual incertidumbre, la dirección de la compañía prevé un desplazamiento importante de los proyectos en el tiempo, no a una cancelación

de estos. La razón es la evolución subyacente de la hostelería en nuestros principales mercados, esto es España y Caribe, así como a la situación financiera de los principales clientes de la compañía. Por tanto, cabe descontar un impacto en ingresos en 2020 - de difícil cuantificación en estos momentos -, los cuales tenderían a recuperarse a partir del ejercicio 2021 en función de la reactivación de proyectos en hibernación.

3. Plan de Contingencia frente al coronavirus (Covid-19)

La administración de Robot S.A. siguiendo las indicaciones del gobierno ha desarrollado un plan de contingencia de riesgos basado en 5 ejes:

1. **Salud y Seguridad** – El objetivo es el de garantizar la salud de los colaboradores de la compañía, por encima de todo. En una primera fase, a partir del 9 de marzo, la empresa dotó a todos los trabajadores de los elementos de seguridad básicos (guantes, mascarillas y gel desinfectante), emitiendo también un comunicado que hacía hincapié en las normas de comportamiento ya emitidas por los diferentes organismos sanitarios.

Posteriormente, a partir del 16 de marzo, todos los empleados de los departamentos de administración, comercial, marketing e I+D+i empezaron a trabajar desde su domicilio a través del teletrabajo, sin tener que desplazarse a la empresa. Los departamentos de fábrica y obras seguían trabajando, cumpliendo con todas las medidas de seguridad exigidas. Por último, a partir del 23 de marzo, se paró completamente la actividad en los departamentos de fábrica y obras, pasando a estar los empleados de este departamento en situación de permiso retribuido reembolsable.

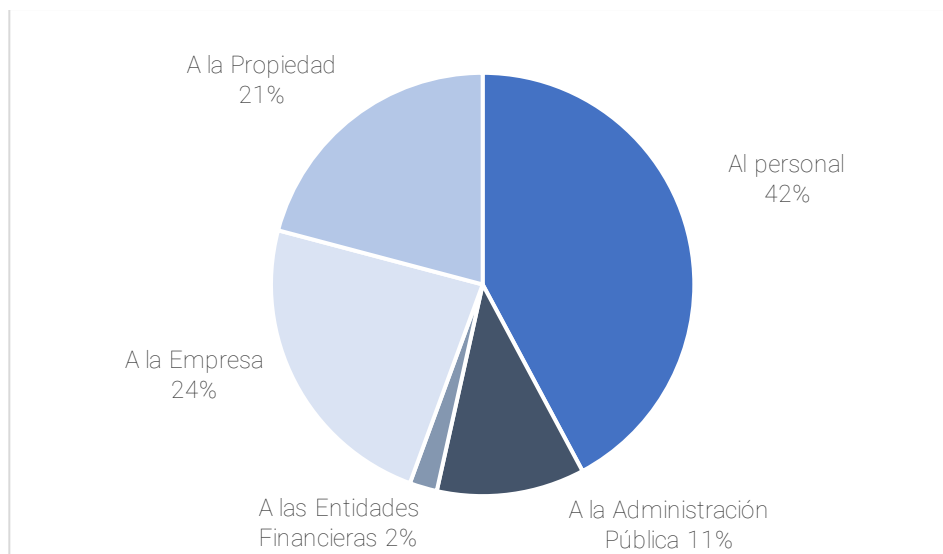
2. **Continuidad del negocio** – El objetivo de la compañía es el de mantener la capacidad operativa y de servicio a sus clientes, tanto a nivel de fabricación, instalación como de funciones corporativas gracias al teletrabajo. En estos momentos y alineado con los valores de la compañía, la empresa no tiene previsto realizar ningún ERTE. Los departamentos de Fábrica y Obras cuentan con personal cualificado y formado y se considera clave. Por otro lado, las áreas de Administración, Comercial, Marketing e I+D+i son estratégicas y siguen trabajando al 100% mediante el teletrabajo para que, cuando la actividad económica se reestablezca, la compañía retome el servicio a sus clientes con la máxima rapidez.
3. **Solvencia Financiera y Liquidez** – La compañía destaca la posición de liquidez a fecha de publicación del presente informe la cual supone 1.5 millones de euros, teniendo en cuenta la tesorería actual del grupo, así como las 3 líneas de financiación que ha firmado con sendas entidades financieras por importe total de 900.000 euros, garantizado por el ICO, a 5 años con 1 de carencia y con un coste del 1.5%. Antes de la firma de estas operaciones, el cash-flow de la compañía, garantizaba la evolución normal del grupo durante el primer semestre del año. Una vez firmadas estas líneas de financiación queda cubierta, en un escenario conservador, la actividad de la compañía hasta, como mínimo, final del ejercicio 2020, pudiendo hacer frente de esta forma, a una reducción significativa en ventas.

Adicionalmente, las entidades financieras han manifestado a Robot S.A. su predisposición para ofrecer más financiación si fuera necesario.

En relación con la solvencia financiera, a cierre de ejercicio, la compañía tiene una ratio de deuda neta a Ebitda de 1.8 veces. La deuda neta para el cálculo de la ratio asciende a 2.202,9 millones de euros, impactada por cobros pendientes de recibir a finales del ejercicio por importe de 855.069 euros cuya fecha de cobro estaba establecida en diciembre 2019 y no fueron liquidados hasta el 15 y 30 de enero de 2020. Sin este último efecto, la ratio de deuda neta a Ebitda hubiera sido de 1.09 veces.

4. **Continuación de la I+D+i** - De cara a mantener la ventaja competitiva tecnológica de nuestros sistemas de control, e ir avanzado en los proyectos de Desarrollo e Innovación de nuevos equipos de automatización y control y de nuevas tecnologías, la compañía apuesta por mantener el departamento de I+D+i 100% operativo. Unos de los proyectos relevantes en los que el departamento está trabajando es el desarrollo un sistema de analytics para la optimización del consumo energético. Además, como siempre en sus 36 años de historia, la compañía estará atenta a las oportunidades que puedan surgir tras la crisis del coronavirus Covid-19.
5. **Compromiso con la Sociedad y Transparencia con los grupos de interés** (cliente interno y externo, accionistas, *business partners*, entidades financieras y sociedad) - En este contexto, Robot S.A. ha donado 10.000 mascarillas a la Cruz Roja Balear con el objetivo ayudar en la lucha contra el coronavirus Covid-19. Esta pequeña aportación nace para combatir la excepcional situación de emergencia en la que se encuentra la sociedad, y la alarmante necesidad de material sanitario en las instituciones hospitalarias y organizaciones humanitarias.

4. Reparto del Valor Añadido



La compañía mantiene un claro compromiso con la sostenibilidad medioambiental.

Según el informe BP Statistical Review of World Energy, desde 2007 la media del consumo de energía mundial ha crecido de manera constante a razón de un 1.8% anual. Según los datos de 2018 de la EEA (Agencia Europea del Medioambiente) en Europa hay tres grandes sectores en los que se pueden agrupar el consumo de energía: Industria (31%), Movilidad (28%) y Edificios (41%).

Los sistemas de automatización de edificios juegan, por tanto, un papel fundamental en cuanto a la optimización de la energía.

La Comisión Europea lanzó a finales de 2018, la norma EN15232-1:2018 "Eficiencia energética de los edificios. Parte 1: Impacto de la automatización, el control y la gestión de los edificios". Esta norma básicamente permite estructurar, definir y estimar el impacto de los sistemas de automatización de edificios en el consumo de energía de este.

La norma clasifica los sistemas de automatización de edificios en cuatro clases ordenadas de mayor a menor impacto en la reducción del consumo de energía: A, B, C y D. En este caso, la norma define como referencia la clase C. Según algunos ejemplos de la EU.BAC (Asociación Europea de Control de la Automatización de Edificios), solo con pasar de un sistema de automatización de edificios en clase C a uno en clase B permitiría ahorrar hasta un 20% de energía en calefacción y aire acondicionado, y hasta un 7% en consumo eléctrico.

Robot, S.A. constata a lo largo de más 36 años de historia dedicados a la automatización de edificios y al ahorro energético, que en instalaciones hoteleras reales los sistemas de la compañía conllevan de tasas de ahorro de alrededor del 18%. Todos estos datos acreditan y posicionan a los sistemas de automatización de edificios como una herramienta indispensable para gestionar el consumo energético, reducir la emisión de gases de efecto invernadero y contribuir a mejorar el impacto sobre el medioambiente.

Por otra parte, en sus oficinas corporativas, la empresa tiene previsto realizar en 2020 la instalación 148 metros cuadrados de placas solares fotovoltaicas, con lo que le permitirá ser prácticamente autosuficiente y sólo tener que comprar una pequeña parte de energía renovable certificada. Con todo ello, se puede decir que el balance de emisiones de CO2 de Robot, S.A. será 0,0.

5. Evolución de Balance: Activo

	31/12/2018		31/12/2019		Var.	
	Euros	%	Euros	%	Euros	%
A) ACTIVO NO CORRIENTE	4.537,2	59,9%	4.750,9	53,1%	213,7	4,7%
Inmovilizado Intangible	1.882,3		2.032,4		150,1	
Inmovilizado Material	2.450,0		2.456,4		6,4	
Inversiones Financieras a Largo Plazo	40,2		103,3		63,1	
Activos por Impuesto Diferido	130,8		158,8		28,0	
Deudores comerciales no corrientes	33,9		0,0		-33,9	
B) ACTIVO CORRIENTE	3.042,5	40,1%	4.201,5	46,9%	1.159,0	38,1%
B-1) Existencias	838,0	11,1%	979,2	10,9%	141,2	16,8%
Existencias Mercaderías	814,6		936,7		122,1	
Existencias Productos en Curso	3,8		0,0		-3,8	
Anticipos a Proveedores	19,6		42,5		22,9	
B-2) Realizable + Disponible	2.204,5	29,1%	3.222,3	36,0%	1.017,8	46,2%
Realizable	1.541,4	20,3%	2.967,1	33,1%	1.425,7	92,5%
Clientes	1.238,8		2.803,4		1.564,6	
Deudores	0,0		0,7		0,7	
Personal	0,0		45,0		45,0	
Activo por impuesto corriente	39,4		0,0		-39,4	
Administraciones Públicas	139,9		57,6		-82,3	
Valores representativos de deuda	100,0		0,0		-100,0	
Inversiones financieras a corto plazo	5,7		44,0		38,3	
Gastos Anticipados	17,6		16,4		-1,2	
Disponible en la Caja y Bancos	663,1	8,7%	255,2	2,9%	-407,9	-61,5%
TOTAL ACTIVO (A+B)	7.579,7	100,0%	8.952,4	100%	1.372,7	18,1%

El incremento del Inmovilizado Intangible se debe a la activación del trabajo realizado por el departamento de I+D+i en el desarrollo del nuevo protocolo de comunicación universal ("Robot Multinlink").

La subida de la partida de clientes está vinculado al desarrollo de diferentes proyectos en España y Caribe. El saldo incluye facturación (de importe significativo) realizada en el último trimestre y que corresponde a obras realizadas en la zona del Caribe. Dado que la media de cobro está entre 90 y 120 días, estas últimas obras se han cobrado a principios del 2020. Además, de algunas facturas que se debían cobrar en diciembre del 2019 (su forma de pago era transferencia a fecha de factura), no se recibió el cobro hasta el mediados del mes de enero de 2020. De esta partida, 855 mil euros, se cobraron antes de la publicación de este informe. A cierre de marzo 2020, el saldo de la cuenta de clientes fue de 1.605.952 Euros, representa una reducción del 43% frente al cierre del año.

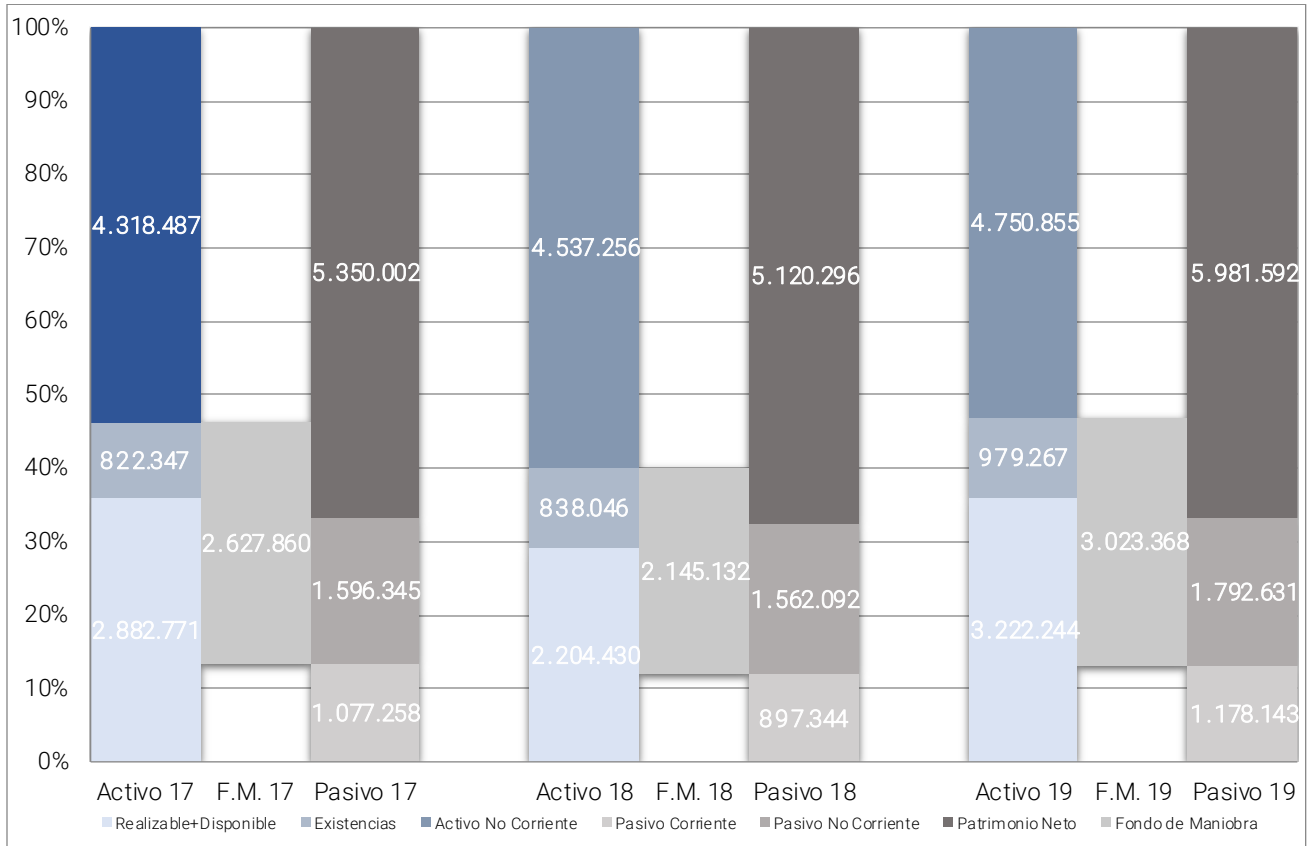


5. Evolución de Balance (cont.): Pasivo y Fondos Propios

	31/12/2018		31/12/2019		Var.	
	Euros	%	Euros	%	Euros	%
A) PATRIMONIO NETO	5.120,3	67,6%	5.981,7	66,8%	861,4	16,8%
A-1) Fondos Propios	5.100,3	67,3%	5.964,0	66,6%	863,7	
Capital	685,3	9,0%	685,3	7,7%	0,0	
Prima de Emisión	1.993,4		1.993,4		0,0	
Reservas	2.538,0		2.684,0		146,0	
Resultados de Ejercicios Anteriores	0,0		0,0		0,0	
Acciones Propias en Patrimonio	-483,6		-131,6		352,0	
Resultado del Ejercicio	367,2		732,9		365,7	
A-2) Ajustes por Cambios de Valor	0,0	0,0%	0,0	0,0%	0,0	
A-3) Subvenciones Donaciones y Legados	20,0	0,3%	17,7	0,2%	-2,3	
B) PASIVO NO CORRIENTE	1.562,1	20,6%	1.792,6	20,0%	230,5	14,8%
B-1) Provisiones a Largo Plazo	0,0	0,0%	0,0	0,0%	0,0	
B-2) Deudas a Largo Plazo	1.531,8	20,2%	1.764,7	19,7%	232,9	
Deudas con Entidades de Crédito a L.P.	1.087,8		1.175,0		87,2	
Acreeedores Prestamos y Arrend. Financ. L.P.	10,9		4,9		-6,0	
Otras Deudas a Largo Plazo	433,1		584,8		151,7	
B-3) Pasivos por Impuesto Diferido	30,3	0,4%	27,9	0,3%	-2,4	
C) PASIVO CORRIENTE	897,3	11,8%	1.178,1	13,2%	280,8	31,3%
C-1) Deudas a Corto Plazo	535,0	7,1%	693,4	7,7%	158,4	
Deudas con Entidades de Crédito a C.P.	263,7		639,3		375,6	
Acreeedores por Arrendamientos Finan. a C.P.	7,6		7,9		0,3	
Otras Deudas a Corto Plazo	263,7		46,2		-217,5	
C-2) Acreeedores Comerciales	362,3	4,8%	484,7	5,4%	122,4	
Proveedores	207,1		217,6		10,5	
Otros Acreeedores	67,8		97,5		29,7	
Anticipos a Clientes	0,0		0,0		0,0	
Pasivos por Impuesto Corriente	0,0		50,8		50,8	
Administraciones Públicas	87,4		118,8		31,4	
Ingresos Anticipados	0,0		0,0		0,0	
TOTAL PASIVO (A+B+C)	7.579,7	100%	8.952,4	100%	1.372,7	18,1%

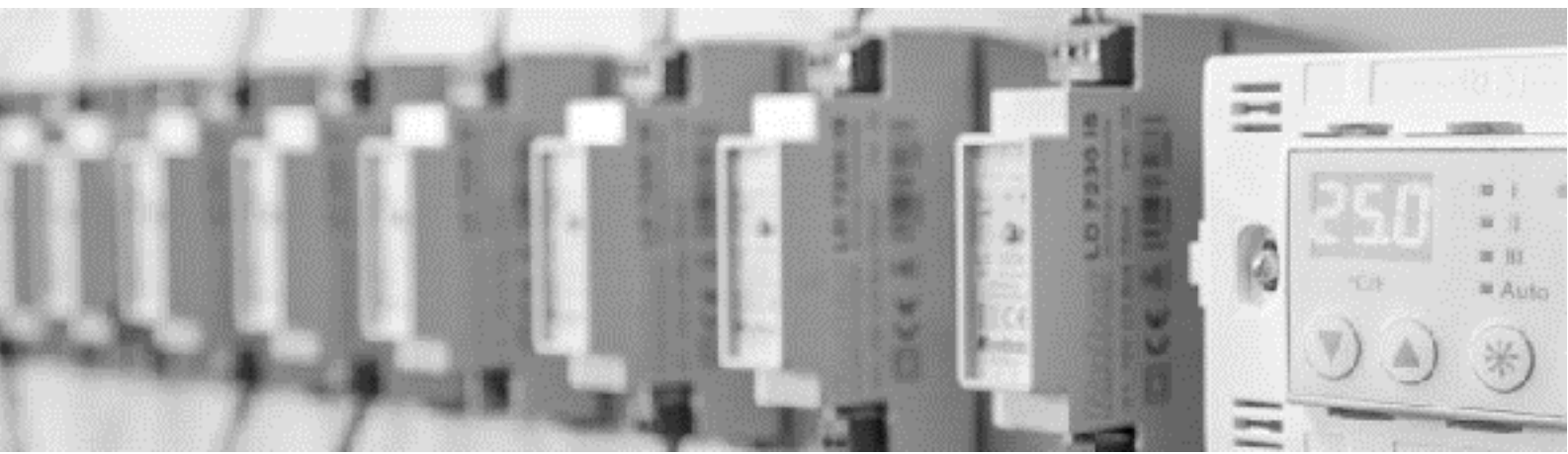
La subida de préstamos a largo plazo se debe a los concedidos por el Centro de Desarrollo Tecnológico Industrial (CDTI) para el departamento de I+D+i dentro del contexto del desarrollo del protocolo universal de comunicación "Robot Multilink" y por el Ministerio de Industria para la compra de maquinaria para producción. Por otro lado, la reducción de "Otras Deudas a Corto Plazo", está relacionado con la disminución de la disposición de acciones al amparo del contrato de provisión de liquidez.

6. Evolución de masas patrimoniales



Analizando la evolución de las masas patrimoniales, hay que destacar la evolución positiva del fondo de maniobra en los últimos dos años.

Los estados financieros previamente analizados, no incluyen la aportación de la sociedad Integra Automatización de Edificios, S.A., adquirida en 2019 al no tener una aportación significativa en este ejercicio dentro del grupo (Ebitda de 2.802 Euros y Deuda Neta de -17.544 Euros).



7. Estado de Flujos de Efectivo

ESTADOS DE FLUJO DE EFECTIVO	31.12.2019	31.12.2018
FLUJOS DE EFECTIVO DE LAS ACTIVIDADES DE EXPLOTACION:		
Resultado del ejercicio antes de impuestos	769.104	319.449
Ajustados al resultado-		
Amortización del inmovilizado	395.381	328.093
Trabajos realizados para el inmovilizado	(338.898)	(270.660)
Imputación de subvenciones	(2.360)	(2.360)
Resultados por bajas y enajenaciones de instrumentos financieros	27.874	-
Ingresos financieros	(547)	(228)
Gastos financieros	46.982	60.628
	<u>128.432</u>	<u>115.473</u>
Cambios en el capital corriente-		
Existencias	(141.221)	(15.699)
Deudores y otras cuentas a cobrar	(1.477.858)	544.309
Otros activos corrientes	1.240	(10.702)
Acreedores y otras cuentas a pagar	71.542	(207.782)
Otros pasivos corrientes	-	(153.675)
Otros activos y pasivos no corrientes	-	(574)
	<u>(1.546.297)</u>	<u>155.877</u>
Otros flujos de efectivo de las actividades de explotación-		
Pagos de intereses	(46.982)	(60.628)
Cobros de intereses	547	228
Cobros (Pagos) por impuesto sobre beneficios	23.634	(116.922)
	<u>(22.801)</u>	<u>(177.322)</u>
	<u>(671.562)</u>	<u>413.477</u>
FLUJOS DE EFECTIVO DE LAS ACTIVIDADES DE INVERSION:		
Pagos por inversiones-		
Empresas del grupo y asociadas	(92.719)	-
Inmovilizado intangible	(53.499)	(42.738)
Inmovilizado material	(159.502)	(235.718)
Otros activos financieros	(6.564)	(403.508)
Otros activos	(3.891)	-
	<u>(316.175)</u>	<u>(681.964)</u>
Cobros por desinversiones-		
Otros activos financieros	73.997	318.985
	<u>73.997</u>	<u>318.985</u>
	<u>(242.178)</u>	<u>(362.979)</u>
FLUJOS DE EFECTIVO DE LAS ACTIVIDADES DE FINANCIACION:		
Cobros y pagos por instrumentos de patrimonio-		
Adquisición de instrumentos de patrimonio propio	(249.776)	(450.398)
Enajenación de instrumentos de patrimonio propio	240.730	255.534
	<u>(9.046)</u>	<u>(194.864)</u>
Cobros y pagos por instrumentos de pasivo financiero-		
Emisión-		
Deudas con entidades de crédito	595.114	14.987
Otras	188.319	115.605
	<u>783.433</u>	<u>130.592</u>
Devolución y amortización de-		
Deudas con entidades de crédito	(148.621)	(135.410)
Otras	(9.751)	(13.518)
	<u>(158.372)</u>	<u>(148.928)</u>
Pagos por dividendos y remuneraciones de otros instrumentos de patrimonio-		
Dividendos	(110.169)	(149.651)
	<u>(110.169)</u>	<u>(149.651)</u>
	<u>505.846</u>	<u>(362.851)</u>
AUMENTO/DISMINUCION NETA DEL EFECTIVO O EQUIVALENTES	<u>(407.894)</u>	<u>(312.353)</u>
Efectivo o equivalentes al comienzo del ejercicio	663.080	975.433
Efectivo o equivalentes al final del ejercicio	255.186	663.080

8. Hechos Relevantes en 2019 (y 2020 a la fecha de publicación del informe)

- a. 10 de enero de 2019: participaciones significativas a 31 de diciembre de 2018
- b. 15 y 25 de febrero de 2019: se comunica operaciones realizadas por directivos
- c. 28 de marzo de 2019: resolución de procesos judiciales a favor de Robot, S.A.
- d. 2 de abril de 2019: se comunica resultados obtenidos, licencias, patentes y marcas de productos – marca ROBOTBAS en Sudáfrica
- e. 3 de abril de 2019: acuerdo del consejo de administración para la creación de filial en la República Dominicana
- f. 11 de abril de 2019: convocatoria para Junta General de Accionistas
- g. 13 de mayo de 2019: acuerdos de la Junta General de Accionistas del 10 de mayo
- h. 28 de mayo de 2019: participación del Foro MedCap y se adjunta presentación
- i. 4 de junio de 2019: información sobre pago de dividendos
- j. 20 y 27 de junio de 2019: operaciones realizadas por directivos
- k. 3 de julio de 2019: se comunica las participaciones significativas a 30 de junio de 2019
- l. 8 de julio de 2019: se comunica la concesión de 3 marcas en la Unión Europea
- m. 16 de julio de 2019: adquisición de acciones por parte del presidente del consejo de administración
- n. 10 de octubre de 2019: se comunica la creación de una filial en México
- o. 30 de octubre de 2019: adquisición de Integra Automatización de Edificios S.A.
- p. 14 de noviembre de 2019: comunicación de contrato de obra
- q. 3 de diciembre de 2019: adquisición de acciones por parte del presidente del consejo de administración
- r. 7 de enero de 2020: participaciones significativas a 31 de diciembre de 2019
- s. 28 de febrero de 2020: se comunica la exoneración de posicionar órdenes de compra de Banco de Sabadell S.A., proveedor de liquidez de ROBOT S.A.
- t. 20 de marzo de 2020: se comunica la adquisición de 2.430 acciones por el vicepresidente del consejo de administración y consejero delegado de la empresa

Disponibles en:

https://www.bolsasymercados.es/mab/esp/EE/Ficha/ROBOT_ES0105225009.aspx#ss_relevantes



9. Información Bursátil

Desde la salida al Mercado Alternativo Bursátil el 27 de febrero 2018, la compañía ha mantenido un diálogo permanente y fluido con analistas e inversores, participando en seminarios bursátiles, así como en otros eventos dirigidos al accionista minoritario en donde se ha presentado el *equity case* de ROBOT.

La compañía ha pasado de 36 accionistas en el momento de la salida al MAB a los 198 actuales.

El equipo directivo de la compañía confía más que nunca, en la solidez futura del valor toda vez que nuestros estados financieros reflejen los resultados del proceso de crecimiento e internacionalización de ROBOT, una vez que sobrepasemos la crisis de coronavirus en las que el mundo está inmerso.

Participación en el Foro MEDCAP 2019

El Foro Medcap es un evento de referencia para inversores europeos y empresas de mediana y pequeña capitalización cotizadas en España. Se llevó a cabo en la Bolsa de Madrid entre el 29 y 31 de mayo y participaron más de 100 empresas cotizadas, 150 inversores, 800 asistentes y más de 1.200 reuniones privadas entre compañías cotizadas e inversores.

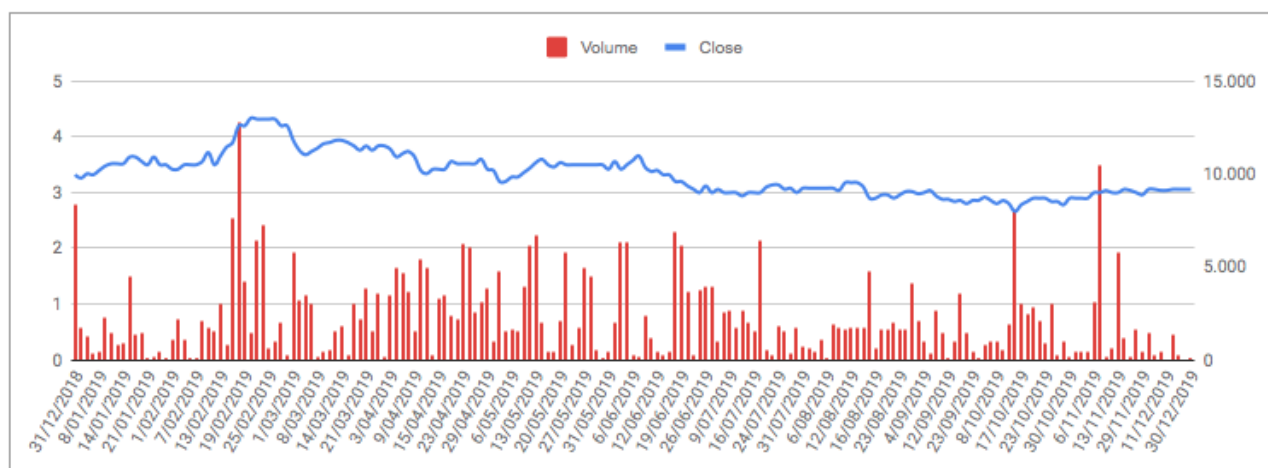
ROBOT llevó a cabo una presentación pública (“Discovery Meeting”) frente a inversores en compañías de pequeña capitalización y tuvo reuniones individuales con una decena de potenciales inversores.

Evolución de la acción y accionariado:

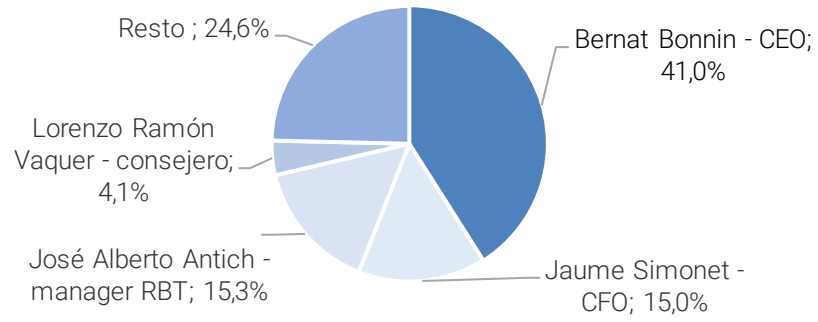
Concepto	
Capitalización bursátil	7.126.208 €
Número de acciones	2.850.483
Cotización a cierre del periodo (28 abr 2020)	2,50 €
Cotización mínima / máxima 52 semanas	€ 2.50 / € 3.66
Volumen medio diario (acciones) - 2020	3.366
Revalorización 2019 (cierre 2018: €3.32)	-9,0%
Capital flotante (free float) *	24,63%

* a 28 de abril de 2020

Evolución de la acción de ROBOT durante 2019:



El accionariado de la compañía se encuentra fundamentalmente en manos del equipo gestor. El free float a la fecha representa un 24.63% del grupo.



10. Principales Riesgos

La gestión de los riesgos financieros de la Sociedad está centralizada en la Dirección General, la cual tiene establecidos los mecanismos necesarios para controlar la exposición, en su caso, a las variaciones en los tipos de interés y tipos de cambio, así como a los riesgos de crédito y liquidez.

La pandemia del coronavirus Covid-19, y su impacto a nivel sanitario, social y económico, ha devenido en el riesgo global más importante. La compañía en todo momento tomó medidas para minimizar el riesgo de contagio entre sus colaboradores, dotando a todos ellos de las correspondientes medidas de seguridad además de pasar a realizar teletrabajo en prácticamente un 70% de la plantilla de personal.

Robot ha puesto en marcha un plan de contingencia (explicado en la página 7 y 8 de este informe de gestión) basado en 5 pilares para dar seguimiento a la evolución de sus negocios, así como para minimizar el impacto frente a una probable desaceleración de la actividad en los próximos meses.

Previo a la crisis del coronavirus, la cartera de proyectos apuntaba a un crecimiento significativo de ventas para 2020. Dado el parón de la actividad económica a nivel mundial y la incertidumbre con respecto al momento e intensidad de recuperación de esta, el equipo de gestor de Robot, S.A. ve plausible una postergación importante de los proyectos, no tanto una cancelación de estos. La razón es la evolución subyacente de la hostelería en nuestros principales mercados (España y Caribe) así como la situación financiera de los principales clientes de la compañía. Por tanto, el equipo gestor adelanta un impacto en ingresos en 2020 los cuales, tenderían a recuperarse a partir del ejercicio 2021, volviendo a la senda de crecimiento.

Adicionalmente y de manera recurrente, la compañía da seguimiento a los siguientes riesgos:

Riesgo de crédito - con carácter general, la Sociedad mantiene su tesorería y activos líquidos equivalentes en entidades financieras de elevado nivel crediticio. Adicionalmente, hay que indicar que no existe una concentración significativa del riesgo de crédito con terceros.

Riesgo de liquidez - con el fin de asegurar la liquidez y poder atender todos los compromisos de pago que se derivan de su actividad, la Sociedad dispone de la tesorería que muestra su balance.

Riesgo de mercado - (incluye riesgo de tipo de interés y de valor razonable y riesgo de precios) - El riesgo de tipo de interés surge de los recursos ajenos a corto plazo y largo plazo. Los recursos ajenos emitidos a tipos variables exponen a la Sociedad a un riesgo de tipo de interés de flujos de efectivo. La Sociedad no gestiona individualmente los riesgos de tipo de interés en los flujos de efectivo, ya que no es significativo.



11. Adquisición de Acciones Propias

Las compras totales de durante 2019 ascienden a 249.776 Euros (77.791 acciones), mientras que las ventas fueron por importe de 240.730 Euros (72.942 acciones).

Al cierre del periodo, el proveedor de liquidez tenía 39.708 acciones representando un valor de mercado de 119.918,16 Euros (€3.02 por acción a cierre de 2019) y un valor contable de 131.582 Euros.

12. Actividades de Investigación y Desarrollo

La compañía ha finalizado la nueva serie denominada Multilink, que permitirá el acceso a mercados donde se utilizan preferentemente protocolos de comunicación estándar tales como BacNet y KNX, entre otros. Este proyecto que se inició a principios de 2016 se cofinanció con el Centro de Desarrollo Tecnológico Industrial (CDTI) del Ministerio de Industria de España y finalizó en 2018. El inicio de la comercialización de las primeras unidades tiene lugar en este ejercicio.

Además de este proyecto, la compañía dispone de otras líneas de investigación y desarrollo de nuevos productos orientados a la gestión del "Big Data & Analytics" en instalaciones de control, con la que pretende conseguir una posición dominante en sistemas de automatización de edificios en los próximos años.

El informe corporativo y de gestión ha sido formulado a fecha 30 de abril de 2020.

D. Bernat Bonnin Pons-Estel
Presidente

D. Jaume Simonet Pou
Vicepresidente

