

Robot

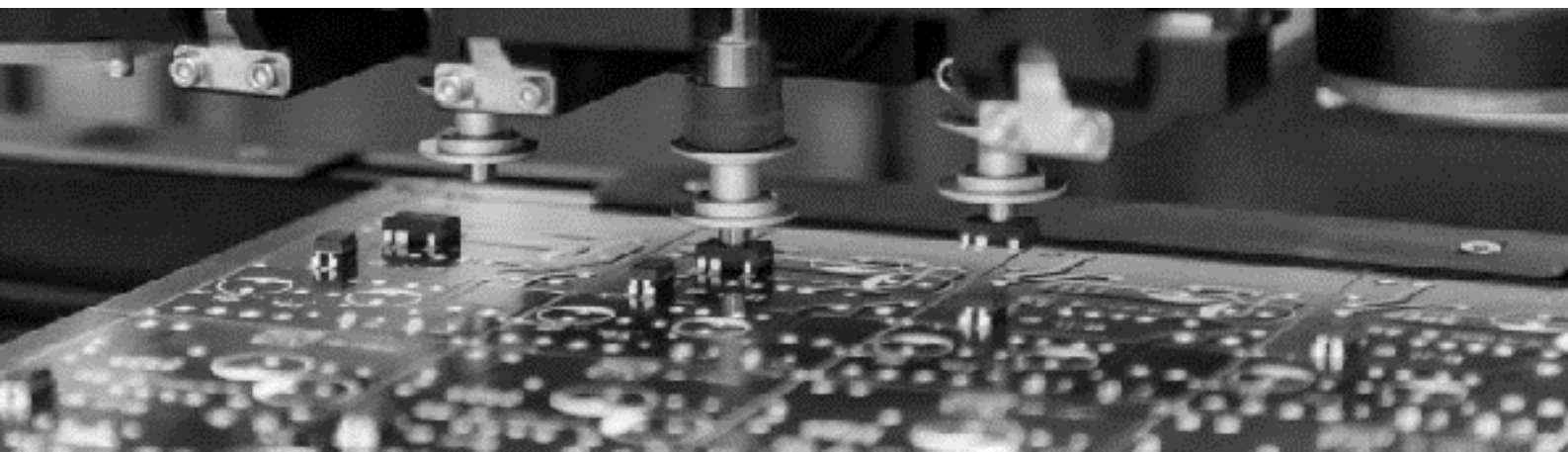
INFORME CORPORATIVO Y DE GESTIÓN

Primer Semestre de 2018



Índice Resultados Semestrales

0. Resumen Ejecutivo
1. Descripción de la Compañía
2. Evolución de Cuenta de Resultados y Perspectivas
3. Reparto del Valor Añadido
4. Evolución de Balance
5. Hechos Relevantes durante el periodo
6. Información Bursátil
7. Principales Riesgos
8. Adquisición de Acciones Propias
9. Actividades de Investigación y Desarrollo



Primer Semestre 2018

Cuenta de Resultados

miles de €	1S' 2018	1S' 2017	%
Ingresos	2.044,2	2.033,8	0,5%
Gastos	1.651,3	1.486,1	
EBITDA	392,8	547,7	-28,3%
Amortizaciones	155,4	124,8	
EBIT	237,4	422,9	-43,9%
Margen EBIT	11,6%	20,8%	
BAI	205,3	383,7	
B° Neto	235,4	353,0	-33,3%

Segmentación de ingresos

	1S' 2018	1S' 2017	%
Venta Producto	1.656	1.560	6,2%
Servicios llave en mano	252	351	-28,2%
Otros	136	122	11%

Solvencia

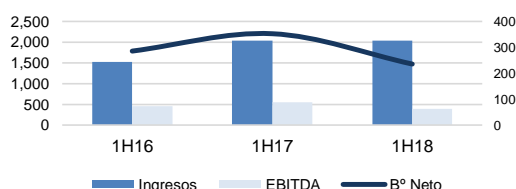
	1S' 2018	1S' 2017	%
Deuda Neta	1107,4	871,0	27,1%
D. Neta /Ebitda (1)	1,1 x	1,1 x	

RBT-Mercado Alternativo Bursátil (MAB)

Capitalización bur.	@ €5.00 (2)	14,3M€
Revalorización (3)		20,5%
52 Sem. Máx/Mín		€7.50 / €4.72
Vol.Prom.30 días (#)		1.192
Nº acciones (Mn)		2,85

(1) EBITDA interanual; (2) 11 oct18 (3) desde 28 feb salida al MAB

Evolución semestral histórica (M€)



Bajada de 1S, parcialmente compensada en 2S

Resultados esperados e influenciados por estacionalidad del negocio. Se espera crecimiento de Ebitda de dos dígitos en el 2º semestre. Resultados 2018 influenciados por desplazamiento de dos obras en el Caribe al primer semestre de 2019 por 1.6M€ de ingresos. El incremento de gastos tiene que ver, fundamentalmente, con dotar a la compañía con los recursos necesarios para el crecimiento. Destacar el resultado financiero, fondo de maniobra y la solvencia financiera de ROBOT con un ratio Deuda Neta Ebitda en 1.1x.

Perspectivas: Crecimiento de ventas para 2019-2020 con arreglo al Proyecto de Expansión

Evolución futura positiva en función de la cartera de obras en negociación (23 con alta probabilidad de éxito, y 15 bajo estudio). Además, el crecimiento orgánico será soportado por la venta de producto a través de la red comercial nacional e internacional con partners locales. El crecimiento de estos partners unido a la reciente incorporación de un protocolo universal de comunicación (sistema "Robot MultiLink"), favorecerá la expansión y la mejora de márgenes.

Estrategia e hitos corporativos

La compañía también contempla crecimiento inorgánico vía adquisición de compañías que generen sinergias en el ámbito de producto. ROBOT tiene el compromiso llevar a cabo el crecimiento dentro de un contexto de solvencia financiera. A nivel corporativo, destacar la inclusión de ROBOT en el índice IBEX MAB@ 15.

Descripción de ROBOT

Grupo tecnológico que Diseña, Fabrica, Instala y Mantiene sistemas para la automatización y control de las instalaciones técnicas de edificios y el ahorro de energía. Más de 600 proyectos (especialista en hoteles) en 35 años. Con una fuerte componente de I+D+i y apalancada en ventajas competitivas, ROBOT se encuentra en pleno proceso de expansión e internacionalización. Gracias a sus sistemas de ahorro de agua y energía, ROBOT se enorgullece en contribuir a la mejora del medio ambiente.

1. Descripción de la Compañía

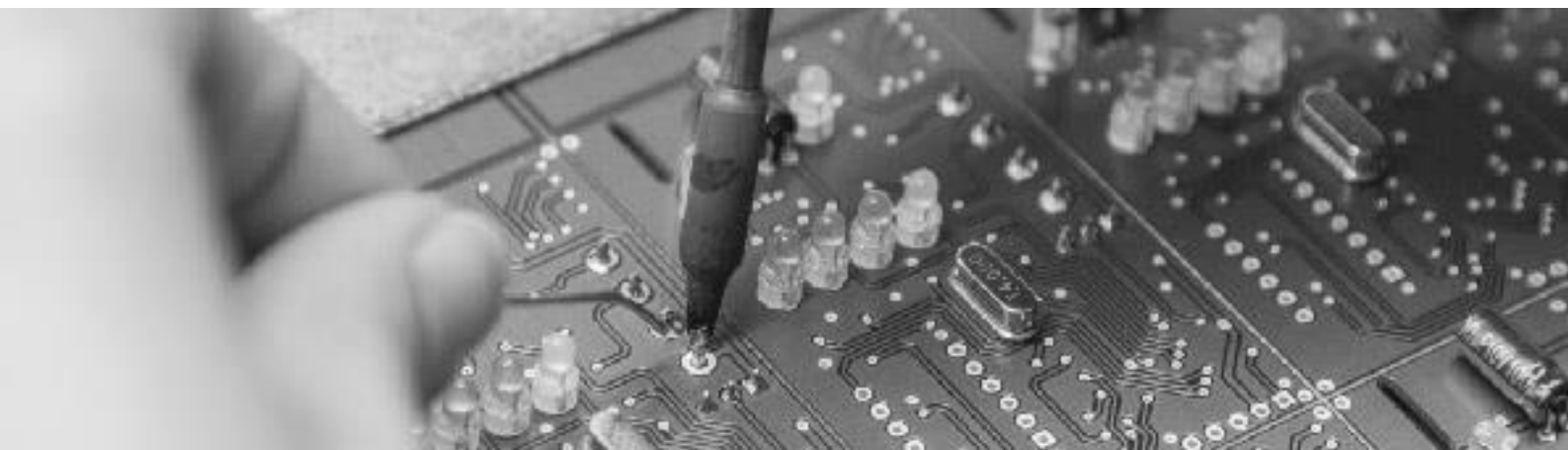
Fundada en Palma de Mallorca, ROBOT es una compañía tecnológica que Diseña, Fabrica, Instala y Mantiene sistemas para la automatización y control de las instalaciones técnicas de edificios y el ahorro de energía. A estos sistemas, se les conoce como *Building Automation Systems* (BAS).

Con una fuerte componente de I+D+i, la compañía se enfoca en todos los elementos de la cadena de valor, con un claro enfoque tanto en el producto como en el servicio a sus clientes, representando una ventaja competitiva que la hace única en la industria.

Además, gracias a sus sistemas, la compañía contribuye a la mejora del medioambiente en las localizaciones donde tiene instalados sus productos. Se estima que los mismos contribuyen a un ahorro de energía del 30%.

En sus 35 años de historia, ROBOT ha llevado a cabo exitosamente más de 600 instalaciones en cualquier tipología de edificio (hoteles, oficinas, centros comerciales, universidades, hospitales, etc.), con una clara especialización en la industria hotelera. En este sentido, la compañía ha trabajado para los más importantes grupos hoteleros nacionales e internacionales.

Apalancada en sus ventajas competitivas, ROBOT se encuentra en pleno proceso de expansión e internacionalización después de su salida al Mercado Alternativo Bursátil en febrero de 2018.



2. Evolución de Cuenta de Resultados y Perspectivas

	<i>Datos en miles de Euros</i>	30/06/2018		30/06/2017		Variación	
		Euros	% Ing	Euros	% Ing	Euros	%
Ventas	Ventas Producto	1.656,1		1.560,1		95,9	
	Ventas Prestaciones de Servicios	252,3		351,2		-98,9	
	Total Ventas	1.908,4		1.911,4		-3,0	-0,1%
	Var de Existencias Productos en Curso	-3,7		3,5		-7,2	
	Trabajos Empresa para su Activo	139,5		118,9		20,6	
	PRODUCCIÓN ECONÓMICA	2.044,2	100%	2.033,8	100%	10,4	1%
Compras	Compras Material e Instalaciones	628,0		479,7	23,6%	148,3	
	Total Compras	628,0	30,7%	479,7	23,6%	148,3	31%
	MARGEN BRUTO	1.416,2	69,3%	1.554,0	76,4%	-137,9	-9%
Producción	Gastos de Personal	340,8		318,5		22,3	
	Gastos de Viaje y Transportes s/. Ventas	94,4		42,1		52,2	
	Total Costes Directos Producción	435,2	21,3%	360,7	17,7%	74,5	21%
	MARGEN INDUSTRIAL	981,0	48,0%	1.193,4	58,7%	-212,4	-18%
Estructura	Gastos de Personal	393,2		302,1		91,1	
	Asesoramientos	95,6		41,4		54,2	
	Publicidad y Promoción	37,6		27,6		9,9	
	Otros Gastos	61,8		274,6		-212,7	
	Total Gastos de Estructura (C. Fijos)	588,2	28,8%	645,7	31,7%	-57,5	-8,9%
	MARGEN EXPLOTACIÓN (EBITDA)	392,8	19,2%	547,7	26,9%	-154,9	-28,3%
	Total Amortización Inmovilizado	155,4	7,6%	124,8	6,1%	30,6	25%
	MARGEN NETO EXPLOTACIÓN (EBIT)	237,4	11,6%	422,9	20,8%	-185,5	-43,9%
Financieros	Gastos Intereses Prestamos Ent. Financ.	22,1		33,8		-11,7	
	Gastos Financieros Diversos	10,0		7,3		2,7	
	Ingresos Financieros Diversos	0,0		-1,9		1,8	
	Total Gastos Financieros	32,1	1,6%	39,2	1,9%	-7,1	-18,1%
	RESULTADO ORDINARIO	205,3	10,0%	383,7	18,8%	-178,4	-46,5%
	Subvenc. de Explot. Inc. al Ejercicio	0,0		0,0		0,0	
	Otros Resultados Extraordinarios	0,0		0,0		0,0	
	RESULTADO BRUTO (A.I.)	205,3	10,0%	383,7	18,8%	-178,4	-46,5%
	Impuesto Sobre Beneficios	30,1		-30,7		60,8	
	RESULTADO NETO (D.I.)	235,4	11,5%	353,0	17,4%	-117,6	-33,3%

La evolución de los resultados del primer semestre (1/3 aproximadamente de los resultados del año) está en línea con las expectativas de la compañía. La evolución de los ingresos está influenciada por acciones comerciales para incrementar la penetración de los productos de ROBOT en el Caribe. Por otro lado, la venta de productos a través de nuestros *partners* comerciales locales es muy incipiente dado que los acuerdos en Catar, Sudáfrica y Rusia tienen menos de un año.

El incremento de gastos tiene que ver, fundamentalmente, con dotar a la compañía con los recursos necesarios para el crecimiento.

En relación al incremento de gastos de personal en el primer semestre, la compañía ha realizado incorporaciones en las áreas de producción y de estructura (I+D+i y comercial) para hacer frente al crecimiento previsto a corto plazo. Igualmente se han incrementado otras partidas de gasto tales como publicidad y marketing, así como asesoramientos para hacer frente al proyecto de crecimiento.

En relación con el cierre de 2018, el crecimiento del segundo semestre, a niveles de doble dígito en Ebitda, compensará parcialmente la bajada del primero. Por otro lado, la compañía constata el desplazamiento de dos importantes proyectos en la zona de Caribe por parte del cliente, los cuales se realizarán y facturarán durante primer semestre de 2019 por un importe aproximado de 1.6 millones de euros y un margen bruto de entre el 50% y 55%. Lo anterior implica para cierre de 2018 una cifra de EBITDA, ligeramente por debajo del año 2017 (aproximadamente 200 mil euros).

Con respecto a la evolución futura del 2019 en adelante, las perspectivas son positivas diferenciando entre el crecimiento orgánico e inorgánico.

El primero se fundamenta en la progresiva ejecución de instalaciones de los sistemas Robot de automatización de edificios. La evolución futura se prevé positiva en función de la cartera de obras en negociación, la cual, a septiembre de 2018, consta de 23 con alta probabilidad de éxito, y 15 bajo estudio.

Además, el crecimiento orgánico será soportado por la venta de materiales de Robot a través de la red comercial propia en España y a la ya establecida con nuestros *partners* comerciales a través de sus oficinas en Sudáfrica, México, Rusia y Catar.

La expansión de venta de producto se explicará por la mejora de la capacidad de distribución de los productos de la compañía gracias a firmas de acuerdos comerciales adicionales con *partners* en diferentes lugares del mundo. La ventaja competitiva que supone la reciente incorporación de un protocolo universal de comunicación (sistema "Robot MultiLink") en los productos de ROBOT, favorecerá la expansión de los productos, contribuyendo a la mejora de márgenes operativos del grupo.

La mencionada expansión de producto a través de *partners* supondrá un crecimiento de ingresos, a nivel de ventas, desde 2019 con una mejora de márgenes.

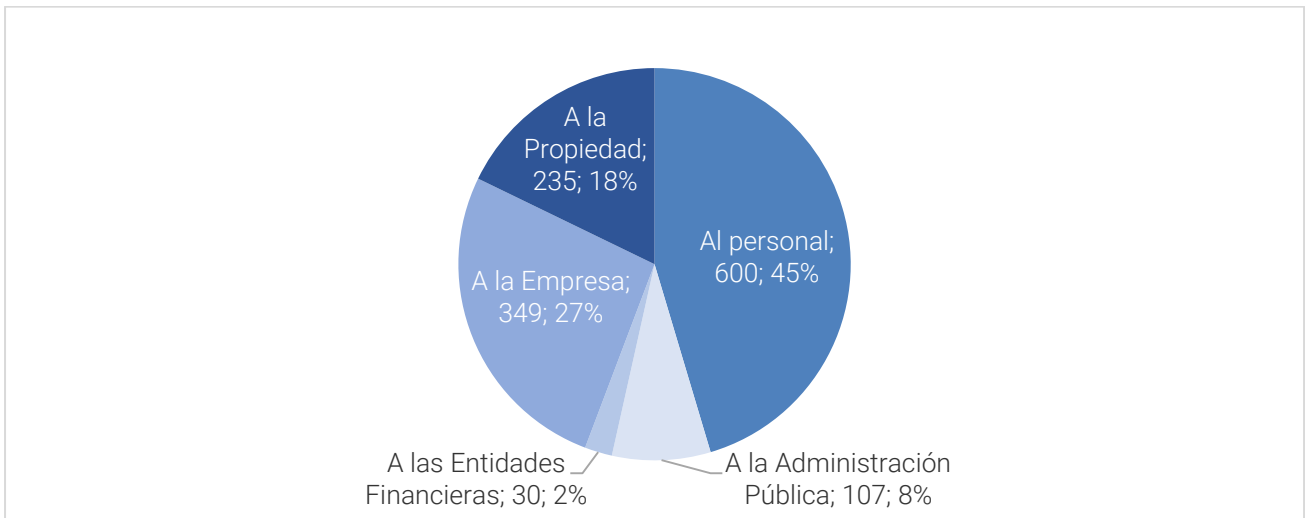
Hay que destacar, dentro de un contexto de crecimiento, la firma de un acuerdo de colaboración estratégica entre ROBOT y SEDAL (uno de los principales fabricantes de componentes para el sector de la grifería y sanitario), mediante el cual ROBOT integrará las soluciones de grifería electrónica de SEDAL en sus sistemas de automatización de edificios.

Desde el punto de vista inorgánico, ROBOT contempla dentro de su estrategia la posibilidad de adquisición de compañías que generen sinergias en el ámbito de productos ofertados.

La evolución futura de ROBOT se llevará a cabo en un contexto de solvencia financiera y fortalecimiento de fondos propios. La compañía espera niveles de Deuda Neta a Ebitda de 1x aproximadamente para el cierre de 2018.



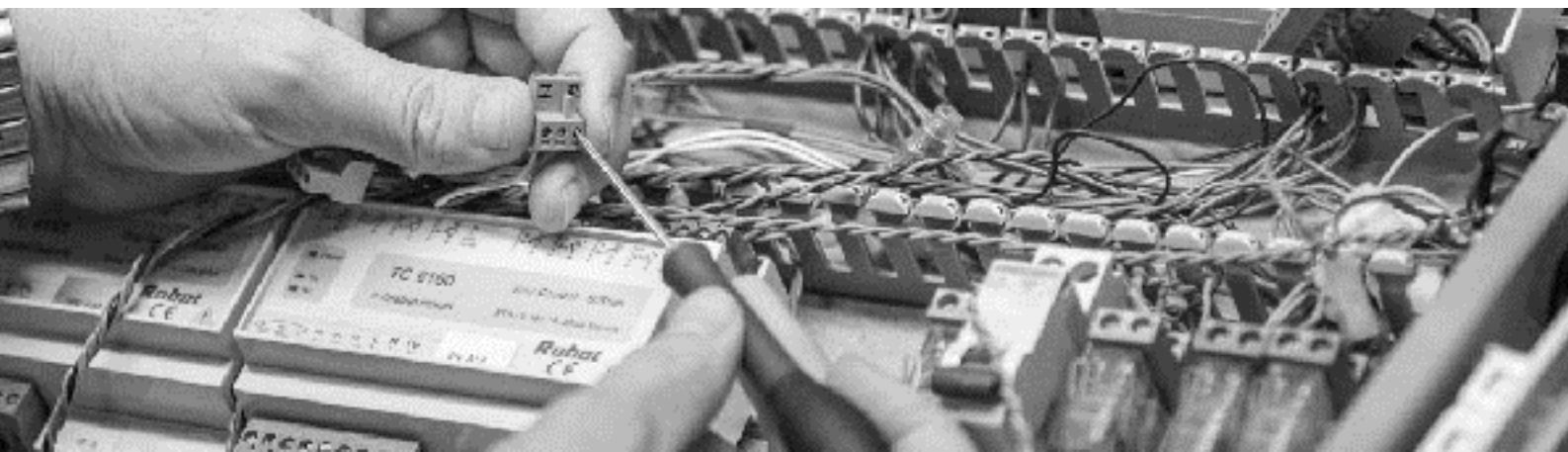
3. Reparto del Valor Añadido



En términos de valor añadido, hay que destacar que el 45% del mismo va dedicado al personal de ROBOT.

La compañía mantiene un claro compromiso con la sostenibilidad medioambiental, especialmente en cuanto a la gestión de residuos y reciclaje se refiere, su adhesión a la norma UNE-EN ISO 14001 confirma el compromiso responsable de ROBOT con el Sistema de Gestión Ambiental.

Además del compromiso directo con la sostenibilidad medioambiental, ROBOT contribuye indirectamente gracias a la instalación de sus productos. El ahorro energético (electricidad y combustible) se produce gracias a la adaptación de la producción y distribución de la energía a la demanda existente en cada momento en el edificio. Algunos estudios, como el realizado por el proyecto ESPRIT de la UE (Unión Europea), cuantifican el ahorro entorno a un 30% sobre el consumo eléctrico y de calefacción para un edificio ya existente.



4. Evolución de Balance: Activo

<i>Datos en miles de Euros</i>	30/06/2017		30/06/2018		Variación	
	Euros	%	Euros	%	Euros	%
A) ACTIVO NO CORRIENTE	3.998,6	54,3%	4.552,7	56,1%	554,1	13,9%
Inmovilizado Intangible	1.706,6		1.810,9		104,3	
Inmovilizado Material	2.162,9		2.487,7		324,8	
Inversiones en Empresas del Grupo a L. Plazo	0,0		0,0		0,0	
Inversiones Financieras a Largo Plazo	28,7		46,2		17,5	
Activos por Impuesto Diferido	100,4		147,8		47,4	
Deudores Comerciales no Corrientes			60,1		60,1	
B) ACTIVO CORRIENTE	3.368,0	45,7%	3.560,3	43,9%	192,3	5,7%
B-1) Existencias	955,1	13,0%	963,1	11,9%	8,0	0,8%
Existencias Mercaderías	919,1		930,5		11,4	
Existencias Productos en Curso	30,9		7,1		-23,8	
Anticipos a Proveedores	5,2		25,5		20,3	
B-2) Realizable + Disponible	2.412,9	32,8%	2.597,2	32,0%	184,3	7,6%
Realizable	1.334,7	18,1%	1.947,6	24,0%	612,9	45,9%
Clientes	1.267,7		1.513,7		246,0	
Deudores	2,5		1,0		-1,5	
Administraciones Públicas	57,9		84,2		26,3	
Inversiones Financieras a Corto Plazo	1,9		341,8		339,9	
Gastos Anticipados	4,7		6,9		2,2	
Disponible en Caja y Bancos	1.078,2	14,6%	649,6	8,0%	-428,6	-39,7%
TOTAL ACTIVO (A+B)	7.366,6	100%	8.113,0	100%	746,4	10%

En el activo de balance, el incremento más significativo es el Inmovilizado Material por 324,8 mil explicado por la compra de maquinaria para adecuar la línea de producción a los planes de expansión.

El incremento del Inmovilizado Intangible se debe la activación del trabajo realizado por el departamento de I+D+i en el desarrollo del nuevo protocolo de comunicación universal ("Robot Multinlink").

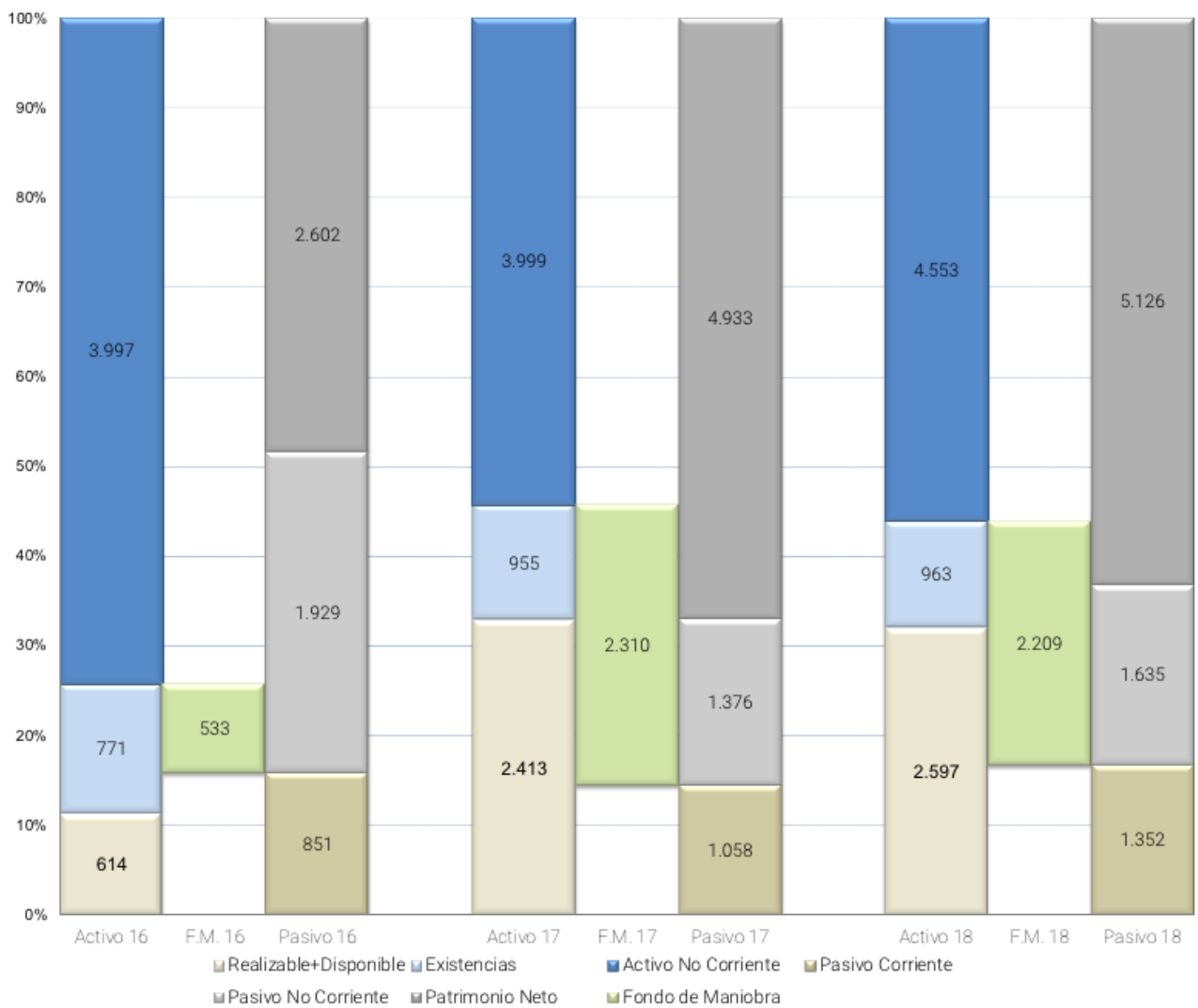


4. Evolución de Balance (cont.): Pasivo y Fondos Propios

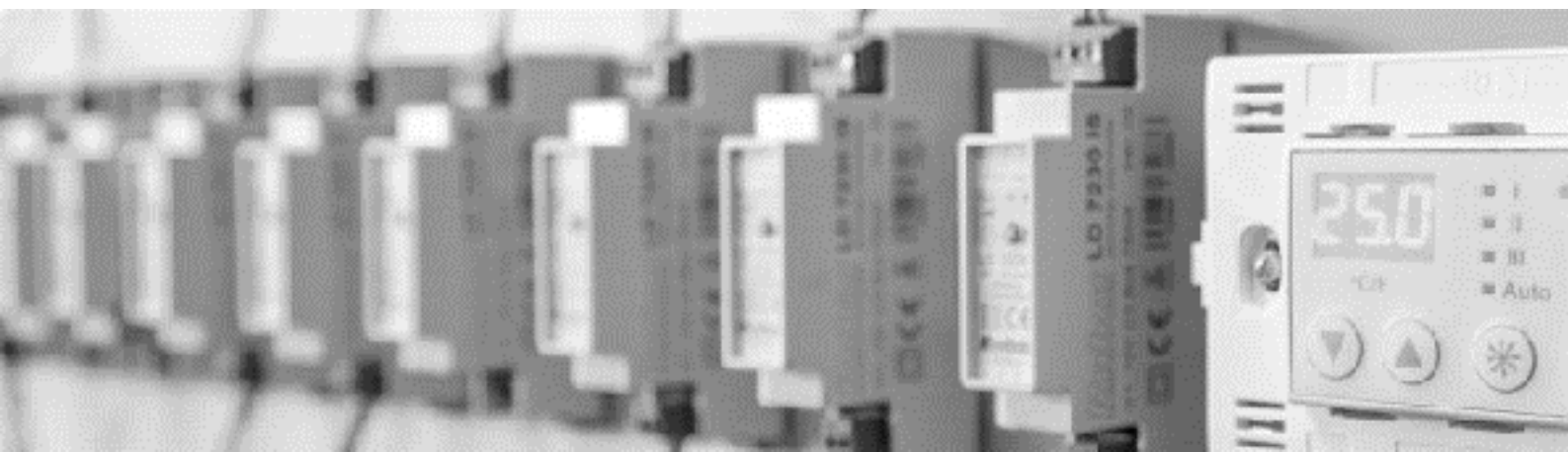
	30/06/2017		30/06/2018		Var.	
	Euros	%	Euros	%	Euros	%
A) PATRIMONIO NETO	4.932,7	67,0%	5.126,4	63,2%	193,7	3,9%
A-1) Fondos Propios	4.932,7	67,0%	5.104,0	62,9%	171,3	
Capital	685,3	1,0%	685,3		0,0	
Prima de Emisión	1.993,4		1.993,4		0,0	
Reservas	1.901,0		2.539,4		638,4	
Resultados de Ejercicios Anteriores	0,0		0,0		0,0	
Autocartera	0,0		-349,5		-349,5	
Resultado del Ejercicio	353,0		235,4		-117,6	
A-2) Ajustes por Cambios de Valor	0,0	0,0%	0,0	0,0%	0,0	
A-3) Subvenciones Donaciones y Legados	0,0	0,0%	22,4	0,3%	22,4	
B) PASIVO NO CORRIENTE	1.376,0	18,7%	1.635,1	20,2%	259,00	18,8%
B-1) Provisiones a Largo Plazo	0,0	0,0%	0,0	0,0%	0,0	
B-2) Deudas a Largo Plazo	1.348,5	18,3%	1.605,5	19,8%	257,0	
Deudas con Entidades de Crédito a L.P.	1.322,4		1.157,2		-165,2	
Acreeedores Prestamos y Arrend. Financ. L.P.	26,1		448,3		422,2	
Otras Deudas a Largo Plazo	0,0		0,0		0,0	
B-3) Pasivos por Impuesto Diferido	27,5	0,4%	29,5	0,4%	2,0	
C) PASIVO CORRIENTE	1.057,9	14,4%	1.351,5	16,7%	293,6	27,8%
C-1) Deudas a Corto Plazo	601,7	8,2%	711,7	8,8%	110,0	
Deudas con Entidades de Crédito a C.P.	597,2		294,1		-303,1	
Acreeedores por Arrendamientos Finan. a C.P.	5,4		7,4		2,0	
Otras Deudas a Corto Plazo	-0,9		410,2		411,1	
C-2) Acreeedores Comerciales	456,2	6,2%	639,8	7,9%	183,6	
Proveedores	252,8		389,9		137,1	
Otros Acreeedores	58,8		60,7		1,9	
Anticipos a Clientes	0,0		0,0		0,0	
Administraciones Públicas	144,6		189,2		44,6	
Ingresos Anticipados	0,0		0,0		0,0	
TOTAL PASIVO (A+B+C)	7.366,6	100%	8.113,0	100%	746,3	10%

La deuda neta ha pasado de 871.0 mil a 1.107,4 mil a cierre de junio de 2018. La subida de deuda se debe al primer tramo del préstamo del Centro de Desarrollo Tecnológico Industrial (CDTI) - Ministerio de Industria, para I+D+i dentro del contexto del desarrollo del protocolo universal de comunicación "Robot Mulilink".

4. Evolución de Balance (cont.): Pasivo y Fondos Propios



Analizando la evolución de las masas patrimoniales, hay que destacar la evolución del fondo de maniobra en los últimos dos años.



5. Hechos Relevantes durante 2018

- a. Hecho Relevante del 28 de febrero de 2018: se comunica sobre los gastos de incorporación al MAB
- b. Hecho Relevante del 16 de abril de 2018: se comunica sobre la concesión de las marcas "ROBOTBAS" y "Multilink"
- c. Hechos Relevantes del 27 de abril de 2018: se comunica sobre los estados financieros de 2017, convocatoria de Junta General de Accionistas y resolución de sentencia a favor de la compañía
- d. Hecho Relevante del 21 de mayo de 2018: se comunica la solicitud de dos patentes a nivel mundial con respecto a dos productos para la automatización de edificios
- e. Hecho Relevante del 29 de mayo de 2018: se remite la presentación a utilizar durante la participación de ROBOT en el foro MEDCAP 2018 del 31 de mayo de 2018
- f. Hecho Relevante del 6 de junio de 2018: se comunica los acuerdos de la Junta General de Accionistas celebrada el día 5 de junio de 2018
- g. Hecho Relevante del 29 de junio de 2018: se comunica sobre la distribución de dividendo acordado en la Junta General de Accionistas celebrada el 5 de junio de 2018
- h. Hecho Relevante del 9 de julio de 2018: se comunica sobre las participaciones significativas de la compañía a fecha 30 de junio de 2018
- i. Hecho Relevante del 3 de agosto: se comunica un cambio en el proveedor de liquidez
- j. Hecho Relevante del 30 de agosto de 2018: se comunica acuerdo estratégico con SEDAL SLU integración de productos
- k. Hecho Relevante del 3 de octubre: se comunica la designación de Deloitte S.L. como Asesor Registrado en sustitución de Estratelis Advisors S.L.

Disponibles en:

https://www.bolsasmercados.es/mab/esp/EE/Ficha/ROBOT_ES0105225009.aspx#ss_relevantes



6. Información Bursátil

En relación con la acción de ROBOT, hay que destacar la buena acogida en el Mercado Alternativo Bursátil MAB® el pasado 27 de febrero de 2018 con un precio de colocación de 4.15€. Desde ese precio y hasta la fecha (11 de octubre de 2018) la acción se ha revalorizado un 20.48%.

La buena evolución de la acción hasta finales de septiembre se ha visto ensombrecida por la inestabilidad de mercado durante principios de octubre y, especialmente, por presiones vendedoras lo cual amplifica la tendencia en un mercado de poca liquidez.

Sin perjuicio de lo anterior, desde la salida al MAB, la compañía ha mantenido un diálogo permanente y fluido con analistas e inversores, participando en seminarios bursátiles en donde se ha presentado el *equity case* de ROBOT

Participación en el Foro MEDCAP 2018

El Foro Medcap es un evento de referencia para inversores europeos y empresas de mediana y pequeña capitalización cotizadas en España. Se llevó a cabo en la Bolsa de Madrid entre el 29 y 31 de mayo y participaron más de 100 empresas cotizadas, 150 inversores, 800 asistentes y más de 1.200 reuniones privadas entre compañías cotizadas e inversores.

ROBOT llevó a cabo una presentación pública (“Discovery Meeting”) frente a inversores en compañías de pequeña capitalización y tuvo reuniones individuales con una decena de potenciales inversores.

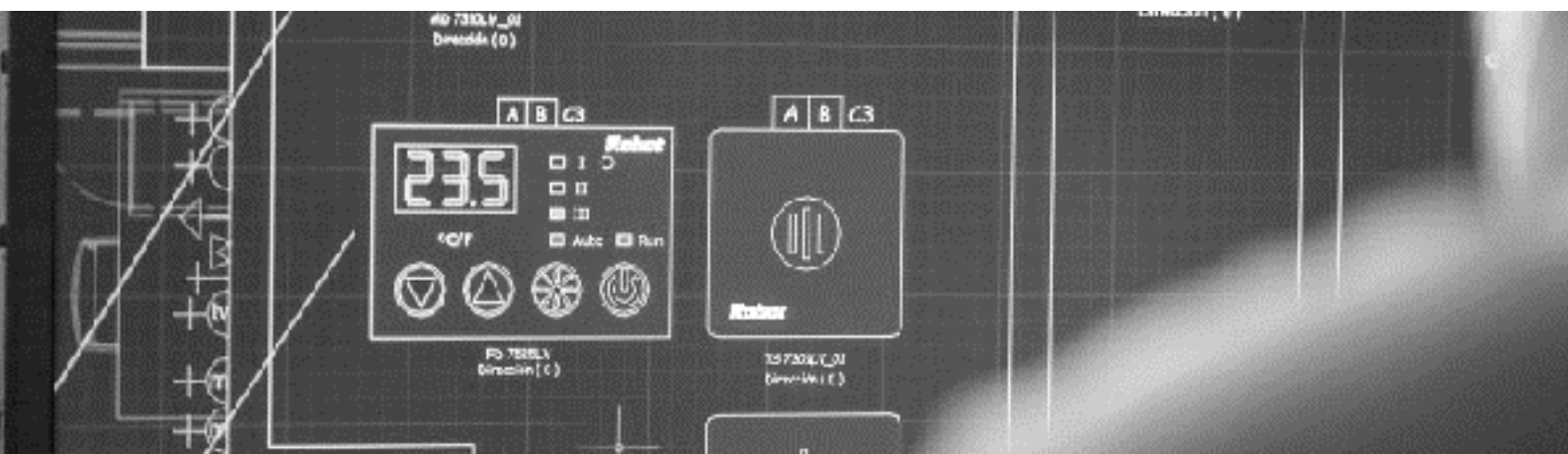
Incorporación en el IBEX MAB® 15

Como hito reciente, Comité Asesor Técnico de los Índices IBEX, en su reunión de seguimiento de fecha 12 de septiembre y de acuerdo sus Normas Técnicas, modificó la composición de los índices IBEX MAB® y decidió incorporar a ROBOT (RBT) al cálculo del índice IBEX MAB® 15.

La incorporación de ROBOT al índice IBEX MaB15 entró en vigor a partir del día 24 de septiembre de 2018.

El Índice IBEX MAB® 15 se compone de los quince valores cotizados en el Segmento de Empresas en Expansión del Mercado Alternativo Bursátil que, tengan mayor volumen de contratación en Euros y cumplan en el periodo de control, los siguientes requisitos de liquidez:

- Rotación anualizada sobre capital flotante superior al 10%, y/o
- Frecuencia de contratación de al menos el 50%



Evolución de la acción y accionariado

Concepto	
Capitalización bursátil	14.252.415 €
Número de acciones	2.850.483
Cotización a cierre del periodo (11-oct-18)	5,00 €
Cotización mínima / máxima del periodo	€4.72 / € 7.50
Volumen medio diario (acciones) - últimos 30 días	1.192
Revalorización desde salida al MAB @ a 4.15€ (27-feb-18)	20,48%
Capital flotante (free float)	25,10%

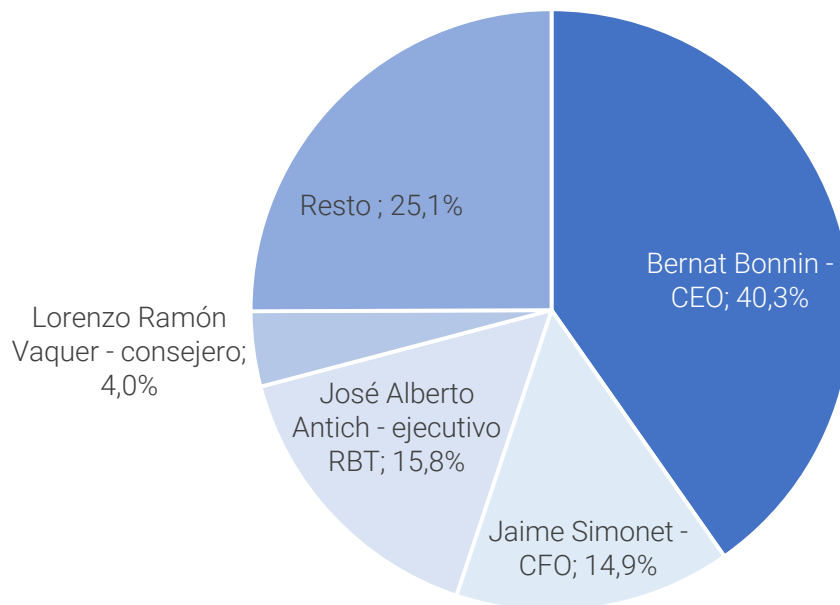
Evolución de la acción de ROBOT desde su salida a bolsa donde llegó a un máximo de €7.50 a mediados de mayo para capitalización bursátil de 21.38 millones de Euros.



La acción de RBT ha seguido la tendencia de la bolsa española, bajando más desde finales de septiembre



El accionariado de la compañía se encuentra fundamentalmente en manos del equipo gestor. El free float a la fecha representa un 25.1% del grupo.



7. Principales Riesgos

La gestión de los riesgos financieros de la Sociedad está centralizada en la Dirección General, la cual tiene establecidos los mecanismos necesarios para controlar la exposición, en su caso, a las variaciones en los tipos de interés y tipos de cambio, así como a los riesgos de crédito y liquidez. A continuación, se indican los principales riesgos financieros que impactan a la Sociedad.

Riesgo de crédito - con carácter general, la Sociedad mantiene su tesorería y activos líquidos equivalentes en entidades financieras de elevado nivel crediticio. Adicionalmente, hay que indicar que no existe una concentración significativa del riesgo de crédito con terceros.

Riesgo de liquidez - con el fin de asegurar la liquidez y poder atender todos los compromisos de pago que se derivan de su actividad, la Sociedad dispone de la tesorería que muestra su balance.

Riesgo de mercado - (incluye riesgo de tipo de interés y de valor razonable y riesgo de precios) - El riesgo de tipo de interés surge de los recursos ajenos a corto plazo y largo plazo. Los recursos ajenos emitidos a tipos variables exponen a la Sociedad a un riesgo de tipo de interés de flujos de efectivo. La Sociedad no gestiona individualmente los riesgos de tipo de interés en los flujos de efectivo, ya que no es significativo.

8. Adquisición de Acciones Propias

Las compras totales de enero a junio ascienden a 159.963 euros, mientras que las ventas fueron de 60.486 euros.

Al cierre del periodo se disponía de una autocartera de 349.478 euros en acciones de la compañía y el Proveedor de Liquidez mantiene 189.587 euros de liquidez.



9. Actividades de Investigación y Desarrollo

La compañía continúa con el desarrollo de la nueva serie denominada MultiLink, que permitirá el acceso a mercados donde se utilizan preferentemente protocolos de comunicación estándar tales como BacNet y KNX entre otros. Este proyecto que se inició a principios de 2016, está cofinanciado por CDTI y ha finalizado su etapa inicial en marzo de 2018, y está en fase de desarrollo de documentación, certificación, página web y material comercial y de marketing, con el objetivo de poder empezar a comercializar las primeras unidades a partir del primer trimestre de 2019. A estas primeras referencias se unirán otros modelos que se irán desarrollando a lo largo del próximo año.

Además de este proyecto, la compañía dispone de otras líneas de investigación y desarrollo de nuevos productos orientados a la gestión del "Big Data" en instalaciones de control, y también en el ámbito del "Internet of Things" (IoT), con la que pretende conseguir una posición dominante en sistemas de automatización de edificios en los próximos años.

El informe corporativo y de gestión ha sido formulado a fecha 11 de octubre de 2018.

D. Bernat Bonnin Pons-Estel
Presidente

D. Jaume Simonet Pou
Vicepresidente

